

Ikt.sz.:



A PÉTER ANDRÁS GIMNÁZIUM ÉS KOLLÉGIUM

Módosított járványügyi protokoll

A 2020/2021. TANÉVBEN

JÁRVÁNYÜGYI KÉSZENLÉT IDEJÉN ALKALMAZANDÓ ELJÁRÁSRENDJÉRŐL

Harmadik módosított változat

Érvényes: 2020. október 1-től visszavonásig

**AZ INTÉZKEDÉSI TERV AZ ESETLEGES KÖZPONTI JÁRVÁNYÜGYI
INTÉZKEDÉSEK, FENNTARTÓI UTASÍTÁS ALAPJÁN VÁLTOZHAT!**

OM azonosító: 037828
Székhely: Szeghalom, Dózsa Gy. u. 2.
Tel./Fax.: 66/371-151
E-mail.: iskola@pag.sulinet.hu

Az alábbi szabályzatot az EMMI által 2020. augusztus 17-én kiadott járványügyi intézkedési terv, valamint annak módosított változatai és a Gyulai Tankerületi Központ, mint fenntartó vonatkozó határozata alapján készítettük.
https://www.oktatas.hu/pub_bin/dload/kozoktatas/Tanevkezdes2020/Intezkedesi_terv_a_koznevelési_intezmenyek_reszere_2020_2021_tanev.pdf

1. AZ INTÉZMÉNY LÁTOGATÁSA, KÖRNYEZETI BIZTONSÁG

1.1 Az intézményünket kizárólag egészséges, tüneteket nem mutató gyermek, tanuló látogathatja. Az intézménybe érkezéskor **testhőmérséklet mérése után** kézfertőtlenítés és **szájmaszk használata minden látogató számára kötelező!** Tanévnnyitón (szeptember 01. kedd) az újonnan érkező diákokat maximum 1 hozzátartozó kísérheti be az intézménybe, szájmaszk viselése kötelező a hozzátartozó részére, melyről saját magának kell gondoskodni. Szájmaszk viselése minden intézménybe érkező látogatónak **kötelező!** Tájékoztatjuk a szülőket, hogy amennyiben gyermeküknél tüneteket észlelnek, a (Nemzeti Népegészségügy Központ=NNK) aktuális eljárásrendje alapján gondoskodjanak orvosi vizsgálatról. A szülő köteles az iskolát értesíteni, ha a gyermeknél koronavírus-gyanú vagy igazolt fertőzés van.

1.2 A tanév folyamán, mind az intézmény területén, mind az intézmény épülete előtt **csoportosulni TILOS!**

1.3 A tanítási órákon, foglalkozásokon a maszk viselése nem kötelező. Tantermen kívüli zárt közösségi terekben az ott tartózkodás teljes időtartama alatt száját és orrot eltakaró maszk viselése erősen ajánlott (a maszkról a szülő gondoskodik). A közösségi terekben egyszerre csak annyi tanuló tartózkodhat, hogy betartható legyen a 1,5 méteres védőtávolság.

1.4 Szükséges információk átadásának hivatalos felülete a Köznevelési Regisztrációs és Tanulmányi Alaprendszer (KRÉTA) és az iskola honlapja.

1.5 Intézményünk bejáratánál vírusölő hatású kézfertőtlenítőt biztosítunk, melynek használata kötelező. Szociális helyiségeinkben a folyamatos fertőtlenítés mellett is elengedhetetlen az alapvető higiénias szabályok betartása.

1.6 A szociális helyiségekben biztosítjuk a szappanos kézmosási lehetőséget, melyet vírusölő hatású kézfertőtlenítési lehetőséggel egészítünk ki. Kéztörlésre lehetőség szerint papírtörlőket biztosítunk.

1.7 Kiemelt figyelmet fordítunk az alapvető higiénés szabályok betartására és betartatására. Az egyes tevékenységeket megelőzően és azokat követően szappanos kézmosással vagy alkoholos kézfertőtlenítéssel biztosítjuk a személyes tisztaságot. A személyi higiéné alapvető szabályairól a tanulók részletes tájékoztatást kapnak az első tanítási napon az osztályfőnöktől.

1.8 Az intézményben biztosított a napi többszöri fertőtlenítő takarítás. Az iskolában használt eszközöket (pl. sporteszköz, számítógép) rendszeresen fertőtlenítjük. Az osztályok váltása között a tanterekben felületfertőtlenítést végzünk.

1.9 Az iskolában a csemetési rendet úgy alakítottuk ki, hogy támogassa a tanórák közötti szünetben a védelmi intézkedések betartását, és elősegítse a védőtávolság megtartását.

2020. szeptember 1-től az alábbi tanulói munkarendet alakítjuk ki:

1. óra: 8:00-8:45
2. óra: 9:00-9:45
3. óra: 10:00-10:45
4. óra: 11:00-11:45
5. óra: 12:00-12:45
6. óra: 13:00-13:45
7. óra: 13:55-14:40
8. óra: 14:50-15:35

1.10 A nagy létszámú tanuló vagy pedagógus egyidejű jelenlétével járó (pl.: tanévnnyitó ünnepség, bál, szalagavató, kulturális program) rendezvény megszervezése során tekintettel kell lennünk az alábbiakra:

- az Operatív Törzs által meghatározott létszámkorlát szigorú betartása,
- az alapvető egészségvédelmi intézkedések, szabályok betartása (távolságtartás, maszkviselés, kézfertőtlenítés, szellőztetés),
- zárttéri helyett szabadtéri rendezvény szervezése,
- a rendezvény kisebb létszámú rendezvényekre bontása és a résztvevők körének korlátozása. Ennek alapján az előttünk álló első rendezvényünk a hagyományos tanévnnyitónk, mely az első tanítási napon, 2020. szeptember 1-jén belső rendezvényként kerül megtartásra, melyen csak a kijelölt évfolyamok és pedagógusok lehetnek jelen. Az idej tanévnnyitón a szülők, hozzátartozók számára a részvételt nem tudjuk lehetővé tenni. **2020-ra tervezett rendezvényeinket későbbi időpontra halasztottuk.** Megértésüket köszönjük!

1.11 Osztálykirándulások és tanulmányi kirándulások szervezése átmenetileg nem lehetséges.

1.12 A szülők személyes megjelenésével járó szülői értekezleteket nem **vagy online** tartjuk meg. A szabályok betartása érdekében fogadóórát nem tartunk a szülői értekezletek előtt, hanem szükség esetén egyéni időpont egyeztetést követően személyes jelenlétet nem igénylő módon lehetséges a szaktanárokkal való konzultáció. A tanév során a továbbiakban, amennyiben lehetséges, a szükséges információk elsősorban a KRÉTA felületen keresztül, az iskola hivatalos honlapján keresztül fognak eljutni a szülőkhöz.

1.13 **Szülő, kísérő nem léphet be az iskolába, csak az intézményvezető előzetes engedélyével, illetve kifejezetten szülők részére szervezett programon való részvétel céljából.**

1.14 A büfé igénybevétele kizárólag szünetekben és a járványügyi előírások szigorú betartása mellett (távolságtartás, kijelölt helyen történő várakozás, kötelező maszk használat)

~~lehetséges. A szabályok be nem tartása a büfé bezárását vonja maga után! működését a járványügyi helyzet kedvező irányú változásáig felfüggesztettük.~~

1.15 A járványügyi helyzet fennállása alatt a tanórán kívüli tevékenységek (szakkörök, sportkörök, versenyekre történő felkészítések) felfüggesztésre kerülnek. A tanítási nap végén, az utolsó tanítási óra után a diákoknak kötelező elhagyni a tantermeket, épületeket.

1.16 A járványügyi helyzet fennállása alatt a bérbeadások (pl. tornaterem, informatika szaktantermek) felfüggesztésre kerülnek.

1.17 2020. október 1-től határozatlan időre az intézmény területére

a) az ott foglalkoztatott személyen,

b) az ott szükséges karbantartási, illetve javítási munkát végző személyen,

c) a jogszabályon alapuló kötelezettség teljesítése céljából érkezőn,

d) a gyermekén, illetve a tanulón és

e) a gyermeket, illetve a tanulót kísérő nagykorú személyen kívül más személy nem léphet be.

Ha a gyermeket, illetve a tanulót az intézménybe kísérő vagy onnan hazakísérő egy fő nagykorú személy a maszkot jogszabályban meghatározott módon (orrot, arcot eltakaróan) viseli, az intézmény területére a testhőmérséklet-mérési pontig beléphet.

1.18 Az előző pontban meghatározott személy, illetve a nagykorú tanuló csak abban az esetben léphet be, ha a testhőmérséklete nem haladja meg az országos tisztifőorvos által meghatározott mértéket. Azt a gyermeket, illetve kiskorú tanulót, akinek a testhőmérséklete eléri vagy meghaladja az országos tisztifőorvos által meghatározott mértéket, a többi gyermektől, illetve tanulótól el kell különíteni, és erről a szülőt vagy a törvényes képviselőt távközlési eszköz útján haladéktalanul tájékoztatni kell.

1.19 Az intézményben kijelölt testhőmérséklet-mérési pont a Gimnázium új épületében, a volt büfé mellett található. Megközelítése a kijelölt útvonalon lehetséges.

2. KÜLFÖLDRŐL ÉRKEZŐ (KOLLÉGIUMI) TANULÓKRA VONATKOZÓ SZABÁLYOK

2.1 A külföldről érkező tanuló Magyarországra való belépése az aktuális járványügyi szabályok alapján lehetséges: beléphet a magyar állampolgár, vagy a magyar állampolgárokkal egy megítélés alá eső külföldi állampolgár. A magyar állampolgárokkal egy megítélés alá esik, vagyis az országba való belépés szempontjából magyar állampolgárként kell kezelni azt is, aki magyar állampolgár családtagja, vagy Magyarországon állandó tartózkodásra jogosult, valamint az ő családtagjaik, továbbá aki az idegenrendészeti hatóság által kiadott, 90 napot meghaladó tartózkodásra jogosító engedéllyel rendelkezik. Szintén karantén nélkül léphet az országba a határ 30 km-es sávjából ingázó tanuló.

2.2 Amennyiben a tanuló veszélyesnek minősített országból érkezik a határátlépéskor házi karanténban tartózkodásra kötelezik. Iskolai tanulmányait csak ennek leteltével kezdheti meg (folytathatja).

3. KOLLÉGIUMI ELHELYEZÉSRE VONATKOZÓ SZABÁLYOK

3.1 A kollégiumokba kizárólag egészséges, új típusú koronavírus megbetegedés tüneteket nem mutató, magát egészségesnek érző személy költözhet be. A beköltözésénél a tünetek esetleges meglétéről ki kell kérdezni a beköltöző tanulókat. Ennek dokumentálása (NYILATKOZAT) és testhőmérés szükséges.

3.2 A beköltözéskor térben és időben, a minimum 1,5 méteres védőtávolság folyamatosan betartásra kerüljön. A kollégiumba érkezéskor kézfertőtlenítés és testhőmérséklet mérés kötelező! A kollégista gyermeket maximum 1 hozzátartozó kísérheti fel a kollégiumi szobába, szájmaszk viselése kötelező a hozzátartozó részére, melyről saját magának kell gondoskodni.

3.3 A kollégiumban lakók egészségéért a kollégium felel, így a bentlakókat naponta kikérdezzük egészségi állapotukról és szükség szerint testhőmérséklet mérést végzünk rajtuk, melyet dokumentálunk. Koronavírus megbetegedés tüneteit mutató személyt azonnal elkülönítjük és értesítjük a szülőt, akinek kötelessége haladéktalanul intézkedni az érintett kollégista elszállításáról.

4. TEENDŐK BETEG SZEMÉLY ESETÉN

4.1 Amennyiben egy gyermeknél, pedagógusnál, vagy egyéb dolgozónál fertőzés tünetei észlelhetők, (hirtelen 38 fok feletti láz, hirtelen fellépő köhögés, szag- és ízvesztés, nehézlégzés) haladéktalanul el kell őt különíteni (elkülönítésre kijelölt helyiség a Gimnázium új épületének földszintjén található), egyúttal értesíteni kell az iskolaorvost, aki az érvényes eljárásrend szerint dönt a további teendőkről. Gyermek esetén a szülő/gondviselő értesítéséről is gondoskodni kell, akinek a figyelmét fel kell hívni arra, hogy feltétlenül keressék meg telefonon a gyermek házi orvosát/házi gyermekorvosát. Azt követően az orvos utasításainak alapján járjanak el.

4.2 Betegség tüneteit mutató diákot a szülő megérkezéséig felügyeljük. A felügyeletet ellátó személynek gumikesztyű és maszk használata kötelező.

4.3 A gyermek, felnőtt az iskolába – hasonlóan más megbetegedésekhez – kizárólag orvosi igazolással térhet vissza.

5. TANULÓI HIÁNYZÁSOK KEZELÉSE

5.1 Annak a tanulónak az iskolai hiányzását, aki a vírusfertőzés szempontjából veszélyeztetett csoportba tartozik tartós betegsége (például szív-érrendszeri megbetegedések, cukorbetegség, légzőszervi megbetegedések, rosszindulatú daganatos megbetegedések, máj- és vesebetegségek) vagy például immunszupprimált állapota miatt, erről orvosi igazolással rendelkezik, és azt bemutatja, esetleges hiányzását igazolt hiányzásnak kell tekinteni. Igazolt hiányzásnak tekintendő továbbá, ha a gyermek, a tanuló hatósági karanténba kerül a részére előírt karantén időszakára.

5.2 Ezen időszakban a tanuló az otthona elhagyása nélkül, a pedagógusokkal egyeztetett kapcsolattartási és számonkérési forma mellett részt vehet az oktatásban.

5.3 A gyermek, a tanuló távolmaradásával kapcsolatos valamennyi szabály a nevelési-oktatási intézmények működéséről és a köznevelési intézmények névhasználatáról szóló 20/2012. (VIII. 31.) EMMI rendeletben foglaltak szerint érvényes, azok betartása szerint szükséges eljárni.

5.4 Az a gyermek, tanuló, vagy pedagógus, aki bármilyen betegség miatt otthon maradt, a házi orvos, a kezelő orvos igazolásával, vagy kórházi zárójelentéssel mehet újra az intézménybe. Hatósági házi karantén esetén a járványügyi hatóság által kiadott, a járványügyi megfigyelést feloldó határozatot szükséges bemutatni. Szülői igazolás ebben a helyzetben nem elegendő!

6. INTÉZKEDÉSEK FERTŐZÉSSSEL ÉRINTETT INTÉZMÉNYEK ESETÉBEN

6.1 Az adatok alapján az EMMI és az NNK közösen megvizsgálja, hogy szükséges-e elrendelni az intézményben más munkarendet. Az intézményben a tantermen kívüli, digitális munkarend bevezetéséről kizárólag az Operatív Törzs dönt. Az intézmény a jogszabályok alapján arra jogosult szervtől haladéktalanul tájékoztatást kap a döntésről. Az átállást okozó állapot megszűnése után az intézmény jelzést kap arra, hogy térjen vissza a normál munkarend szerinti oktatás folytatására. A további népegészségügyi döntéseket az NNK és az érintett szervezetek hozzák meg és hajtják végre.

6.2 A tantermen kívüli, digitális munkarendben a nevelés-oktatás, a tanulási folyamat ellenőrzése és támogatása a pedagógusok és a tanulók online vagy más, személyes találkozást nem igénylő kapcsolatában – elsősorban digitális eszközök alkalmazásával – történik. A tanulók a tantermen kívüli, digitális munkarend elrendelését követő naptól az iskolát oktatási célból nem látogathatják.

6.3 Amennyiben egy nevelési-oktatási intézményben átmenetileg elrendelésre kerül a tantermen kívüli, digitális munkarend, a gyermekfelügyeletet az érintett intézményben meg kell szervezni a szülők támogatása érdekében. Amennyiben az intézményben objektív okokból nem szervezhető meg a gyermekfelügyelet, arról a tankerületi központ gondoskodik.

7. DIGITÁLIS TANREND

7.1 A gimnázium tanári kara felkészül arra az esetre, ha újra be kell vezetni a digitális tanrendet. Erre az esetre elkészítjük a 'B' órarendet, valamint a szaktanárok, osztályfőnökök létrehozzák a Google Classroom felületen a 2020-2021-es csoportokat.

7.2 A közeljövőben újra felmérjük a családok körében az informatikai eszközök, internet hozzáférés ellátottságát.

7.3 A digitális tanrend kialakításához felhasználjuk az előző időszak, a diák, a tanári és a szülői észrevételek tapasztalatait

Az előző pontokban tárgyalt protokollt osztályfőnöki órákon ismertetjük, alaposan átbeszéljük a diákokkal. Kérjük a szülők segítségét is a szabályok otthoni megbeszélésével, a felelős magatartásra történő figyelemfelhívással.

A szabályzat megszegői veszélyeztetik saját és mások egészségét.

Természetesen előfordulhat, hogy jelen protokoll nem tér ki minden iskolai helyzetre, esetre. Amennyiben kérdésük merülne fel, keressék az osztályfőnököt, az intézmény adminisztratív személyzetét, az iskola vezetőségét. Igyekszünk segíteni.

Szeghalom, 2020. szeptember 14 30.

Somogyiné Ambrus Erika s.k.
intézményvezető

1. számú melléklet

Teendők COVID 19 fertőzés gyanújának esetén

Tanuló esetén:

Teendő	Felelős
Gyanús, fertőzés tüneteit mutató (hirtelen 38 fok feletti láz, hirtelen fellépő köhögés, szag- és ízvesztés, nehézlégzés) tanuló azonnali izolációja (gimnázium – földrajz szertár, kollégium – beteg szoba)	Pedagógus, osztályfőnök (felügyelet idején maszk és gumikesztyű használata kötelező!)
Iskolatitkár azonnali értesítése a tanuló adatainak (név, osztály) megadása	Pedagógus, osztályfőnök
Szülő, iskolaorvos azonnali értesítése	Iskolatitkár
Adott napon rendkívüli esemény jelentése a Tankerület felé	Intézményvezető
Az Operatív Törzs digitális munkarendre történő átállásra utasító döntéséről történő tájékoztatás felülete: KRÉTA, iskolai honlap	Intézményvezető Rendszergazda
Az Operatív Törzs digitális munkarendre történő átállásra utasító döntésének végrehajtási felülete: KRÉTA, Google Classroom	Iskolavezetés, osztályfőnökök, munkaközösség-vezetők, szaktanárok
Kapcsolattartás szülőkkel	Osztályfőnökök
Kapcsolattartás diákokkal	Osztályfőnökök, szaktanárok
Kapcsolattartás tanárokkal	Munkaközösség-vezetők, iskolavezetés
Igazolt koronavírus-fertőzés esetén jelenteni (érintettek száma, státusza/tanuló, pedagógus, érintett csoport/osztály fontosabb adatai) a krisztina.teleki-szavai@kk.gov.hu e-mail címen	Intézményvezető

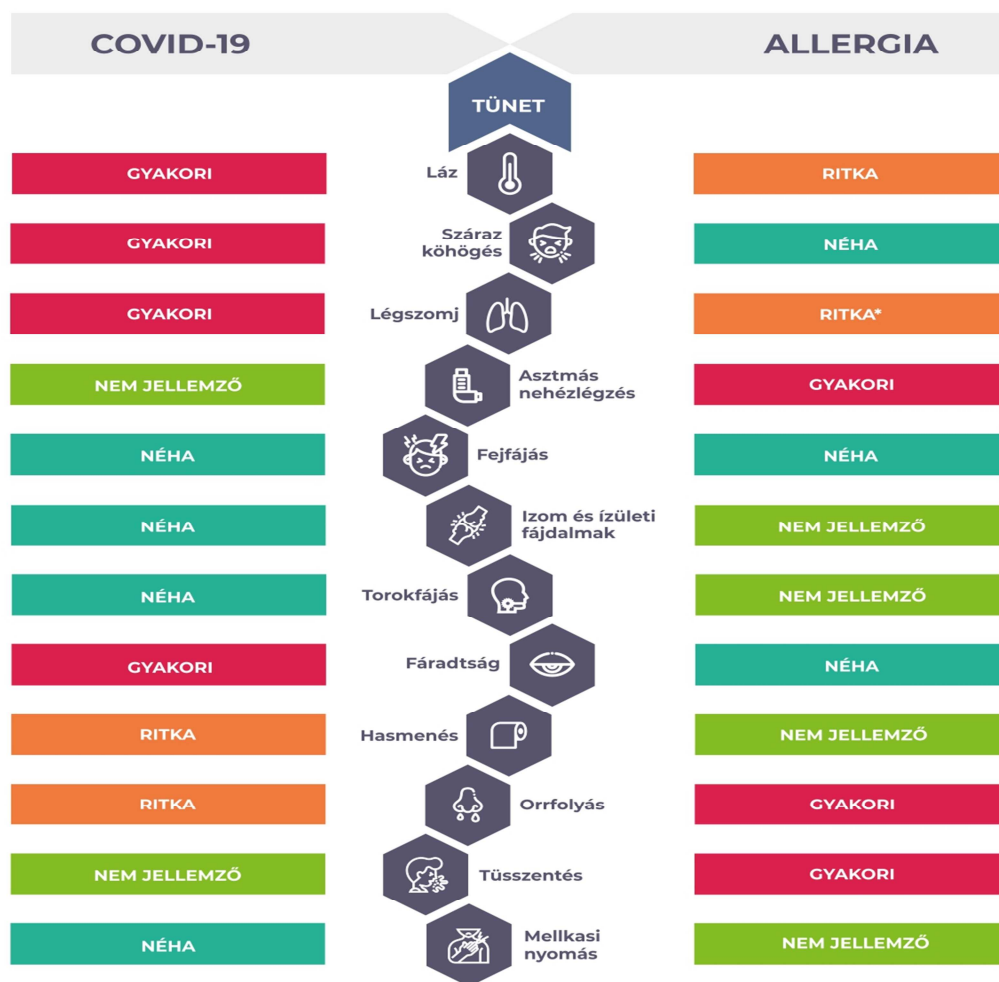
Kolléga esetén:

Teendő	Felelős
Gyanús kolléga fertőzés tüneteit mutató (hirtelen 38 fok feletti láz, hirtelen fellépő köhögés, szag- és ízvesztés, nehézlégzés) kolléga azonnali izolációja (gimnázium – földrajz szertár, kollégium – beteg szoba)	Kolléga (felügyelet alatt maszk és gumikesztyű használata kötelező!)
Iskolatitkár azonnali értesítése a kolléga nevének megadásával	Kolléga
Mentő, háziorvos azonnali értesítése	Iskolatitkár
Adott napon rendkívüli esemény jelentése a Tankerület felé a krisztina.teleki-szavai@kk.gov.hu e-mail címen	Intézményvezető
Illetékes szerv (Operatív Törzs) döntéséről haladéktalanul értesíteni az iskolai közösséget – felülete: KRÉTA, iskolai honlap	Intézményvezető Rendszergazda

2. számú melléklet

Az allergia és a koronavírus tüneteinek összehasonlítása

HOGYAN ISMERHETJÜK FEL A KÜLÖNBSÉGEKET? MUTATJUK!



* asztmás roham esetén



NEMZETI
NÉPEGÉSZSÉGÜGYI
KÖZPONT

Forrás:
WHO, CDC,
American College of Allergy,
Asthma and Immunology



Az NNK ábrája szerint a koronavírus gyakori tüneteinek közé tartozik a láz, a száraz köhögés, a légszomj és a fáradtság. Ezek allergia esetén csak ritkán, illetve néha fordulnak elő. Ezzel szemben az allergia gyakori tünete az asztmás nehézlégzés és a tüsszentés, amelyek koronavírus esetén nem jellemzőek. Az orrfolyás szintén az allergia gyakori tüneteinek számít, koronavírusnál csak ritkán fordul elő. Ezek mellett koronavírus néha előforduló tüneteinek közé tartozik a fejfájás, az izom- és ízületi fájdalom, a torokfájás, a mellkasi nyomás. Allergia esetén pedig csak néha fordul elő szárazköhögés, fejfájás és fáradtság. Izom- és ízületi fájdalmak, torokfájás, hasmenés és mellkasi nyomás pedig nem jellemzőek az allergiánál.